

Pirkimų politika Tiekimo grandinės be miškų naikinimo

„Lidl Lietuva“ • Versija 2024-11-26

GERESNI
KARTU



Turinys

Mūsų atsakomybė dėl miškų naikinimo ir konversijų	4
Miškų naikinimas ir konversija pasaulyje	6
Mūsų įsipareigojimas	10
Mūsų įsitraukimas į miškų ir jų ekosistemų saugojimą	11
Mūsų trijų dalių strategijos apžvalga	12
Pirmenybės teikimas kritinėms žaliavoms ir miškų naikinimo vengimui	15
Palmių (branduolių) aliejaus strategija	18
Sojų strategija	20
Kakavos strategija	21
Kavos strategija	23
Medienos ir celiuliozės strategija	25
Natūralaus kaučiuko strategija	26
Jautienos strategija	
Kita veikla	28
Sustiprintas dialogas su visomis suinteresuotomis šalimis	29
Terminų žodynas	30
Šaltiniai ir nuorodos	36



”

Miškai yra tikri visapusiški ekosistemų herojai: jie tarnauja kaip vandens rezervuarai, padeda mažinti šiltnamio efektą sukeliančių dujų emisijas ir yra daugybės gyvūnų bei augalų rūšių buveinė. Mūsų atsakomybė – saugoti miškus, renkantis tvaresnes žaliavas. Tai padės išsaugoti biologinę įvairovę ir apsaugoti klimatą.

Stefan Haensel | Valdybos narys
Tarptautiniai pirkimai



Mūsų atsakomybė dėl miškų naikinimo ir konversijų



Mūsų atsakomybė dėl tiekimo grandinių be miškų naikinimo ir konversijų

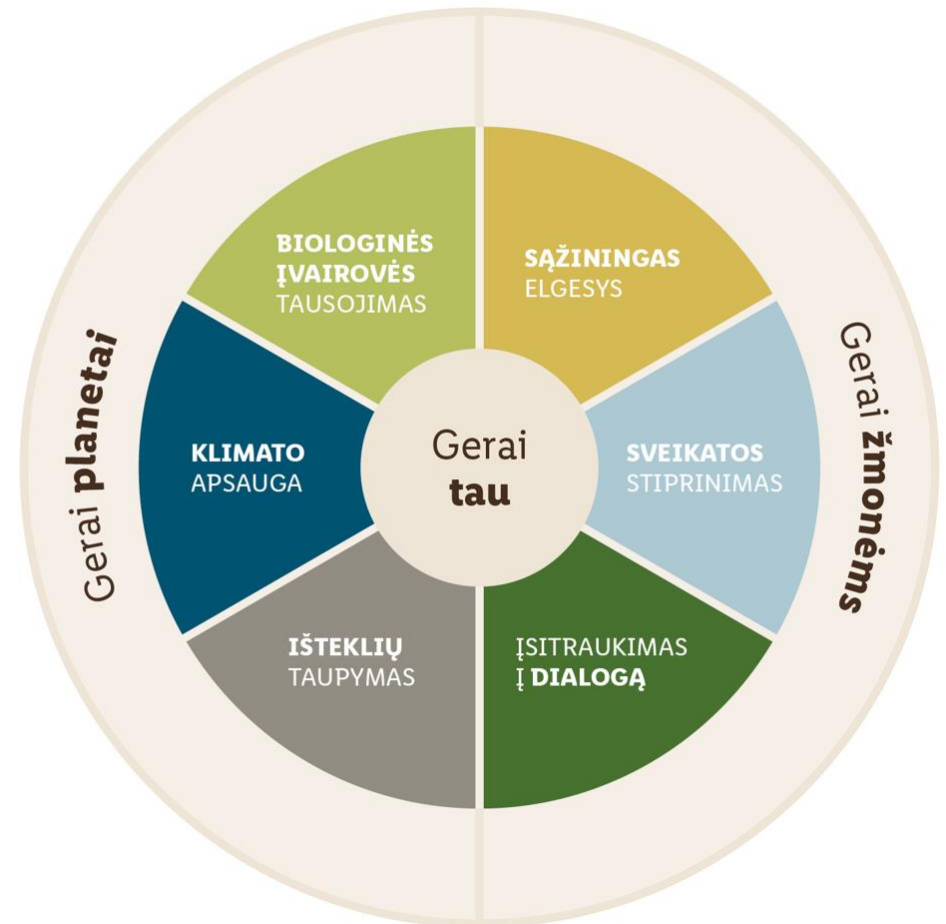
Tvarus verslas yra vienas pagrindinių „Lidl“ strateginių tikslų sėkmingai ateičiai užtikrinti. Prisiimame atsakomybę visur, kur mūsų – „Lidl“ – veikla daro poveikį žmonėms ir aplinkai. Atsakinga veikla – tai mūsų kelias, kuriuo eidami stengiamės kasdien įgyvendinti pažadus dėl kokybės ir tokiu būdu užtikrinti mūsų įmonės ateitį.

Atsižvelgdami į tai sukūrėme savo ĮSA (įmonės socialinės atsakomybės) strategiją, kuri aiškiai nurodo, kaip vykdyti savo įsipareigojimą elgtis atsakingai. Mūsų bendras ir visapusiškas tvarumo supratimas apima šešias pagrindines strategines sritis: „biologinės įvairovės tausojimas“, „klimato apsauga“, „išteklių taupymas“, „sąžiningas elgesys“, „sveikatos stiprinimas“ ir „įsitraukimas į dialogą“. Taip apibrėžiame, kaip suprantame ir įgyvendiname savo atsakomybę aplinkai, žmonėms ir mūsų klientams.

Mūsų atsakomybė už miškus ir jų ekosistemas

Daugelyje mūsų gaminių yra žaliavų, kurias gaminant gali būti kertami miškai, o tai gali kelti pavojų vertingoms ekosistemoms ir pažeisti vietos gyventojų teises. Todėl siekiame sukurti socialiai ir aplinkosaugos požiūriu atsakingas mūsų produktų žaliavų tiekimo grandines. Struktūruota veikla, susijusia su miškų naikinimu ir konversijomis, „Lidl“ gali daryti teigiamą įtaką tokiose strateginėse temose kaip „klimato apsauga“, „išteklių taupymas“, „sąžiningas elgesys“ ir „pagarba biologinei įvairovei“. Daugiau informacijos galite rasti mūsų [>Pirkimų politikoje apie žaliavas.](#)

Mūsų tarptautinė ĮSA strategija „Lidl“



Miškų naikinimas ir konversija pasaulyje



Miškų naikinimas ir konversija pasaulyje

Miškai dengia 31 % Žemės sausumos ploto ir turi milžinišką reikšmę gyvybei Žemėje. Kaip planetos „žalieji plaučiai“ jie yra atsakingi už mūsų atmosferos oro kokybę. Be to, miško paklotė sulaiko ir valo 75 % pasaulio gėlo vandens.¹

Daugiau nei 1,6 mlrd. žmonių miškai yra pagrindinis jų pragyvenimo šaltinis; juose gyvena 80 % visų sausumos gyvūnų ir augalų. Nepalieti miškai ir natūralios ekosistemos svariai prisideda prie biologinės įvairovės ir užtikrina mūsų mitybos bei sveikatos pagrindą. Kadangi medžiai absorbuoja anglies dioksidą – šiltnamio dujas – jų vaidmuo ypač svarbus stabdant klimato kaitą.¹



31 %

**Žemės sausumos ploto
dengia miškai.**



80 %

**visų sausumos gyvūnų
ir augalų yra
miškuose.**

Nors mums, žmonėms, miškai yra gyvybiškai svarbūs, jie naikinami nerimą keliančiais tempais. Pavyzdžiui, vadinamoji > didelės išsaugojimo vertės ekosistemų (HCV) ir > miškų, turinčių didelės anglies sankaupas, konversija (HCS) tropiniuose regionuose pasiekė kritinį mastą. Pavyzdžiui, Pietų Amerikos Amazonės atogrąžų miškuose iki šiol iškiršta ir nualinta daugiau kaip milijonas kvadratinų kilometrų atogrąžų miškų. Tai sudaro 17 % visų Amazonės miškų ir prilygsta Vokietijos ir Prancūzijos plotui kartu sudėjus.² 1990–2020 m. pasaulyje iš viso buvo prarasta 420 mln. hektarų – tai atitinka plotą, didesnę už ES teritoriją.³

Didžiausias medžių kirtimo ir kraštovaizdžio degradacijos sukėlėjas yra agrarinis sektorius, ypač tiesioginis medžių naikinimas, palmių aliejaus, sojų, kakavos auginimui bei ganyklų kūrimas galvijų auginimui. Manoma, kad žemės ūkio sektoriaus plėtra lemia 90 proc. pasaulio miškų nykimo (gyvūnų ganymas: 38,5 %), pavertimas ariamąja žeme: 49,6 %).⁴

Miškų naikinimas bei ūkinės paskirties teritorijų plėtimas turėjo įtakos biologinei įvairovei, ypač daug rūšių turinčiuose atogrąžų miškuose, kuriuose gausu floros ir faunos, o su ja ir stabiliai bei veiksniai ekosistemai, kenčiančiai dėl miškų naikinimo ir komercializavimo.

¹ WWF: Deforestation Fronts. Drivers and Responses in a Changing World. Summary, 2020.

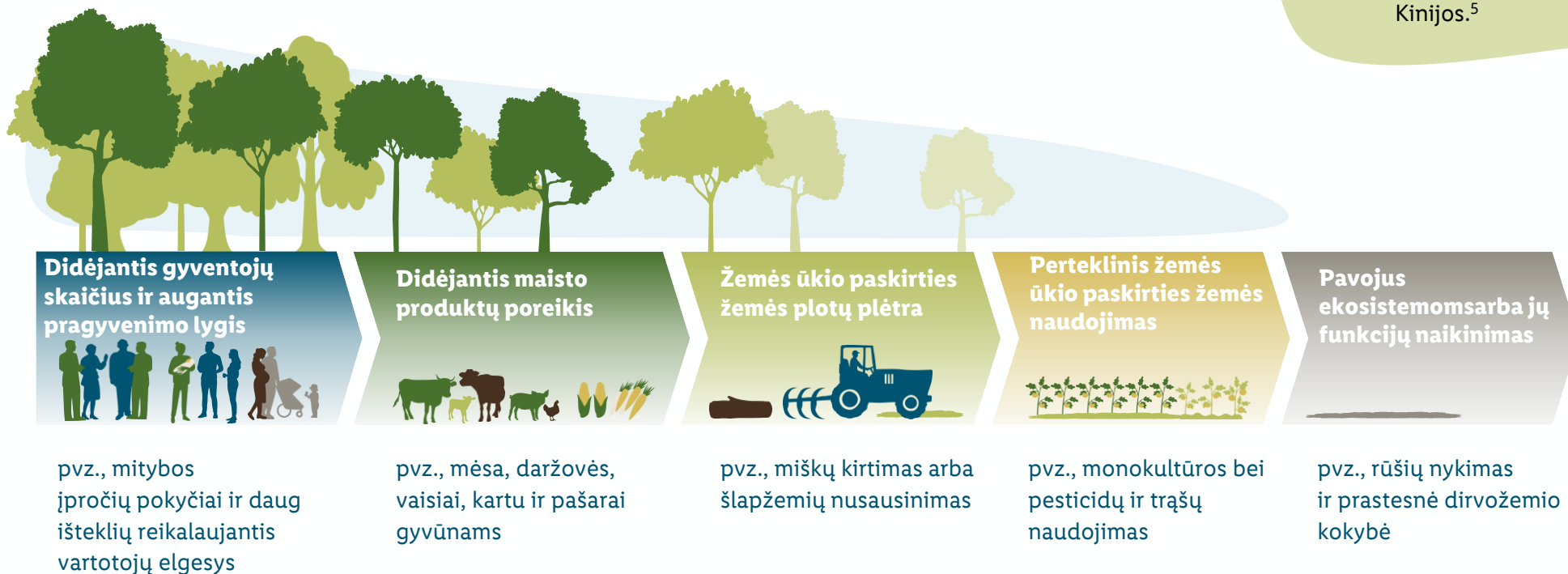
² WWF: Living Amazon Report, 2022.

³ FAO: Global Forest Resources Assessment 2020, 2020.

⁴ FAO: Remote Sensing Survey, 2020.

Suprantame savo atsakomybę ir siekiame atsakingai naudoti išteklius visose savo tiekimo grandinėse. Mums tai savaime suprantama, nes maisto produktų mažmenininkai gali daryti didelę įtaką tam, kaip gaminamas ir auginamas jų parduodamas maistas ir susiję produktai. Todėl rūpintis tiekimo grandinėmis be miškų naikinimo ir konversijų yra šio verslo atsakomybė.

16 %
tropinių miškų kirtimų yra susiję su importu į ES.
Toku būdu Europos Sąjunga yra antra didžiausia pasaulyje tropinių miškų naikinimo sukėlėja po Kinijos.⁵



⁵ WWF: Stepping Up: The Continuing Impact of EU Consumption on Nature Worldwide, 2021.

Mūsų žaliavos ES kovos su miškų naikinimu ir alinimu reglamento kontekste

Daugelyje mūsų asortimento gaminių yra žaliavų, kurių gamybai gali būti kertami miškai, todėl gali kilti pavojus vertingoms ekosistemoms arba pažeidžiamos vietinių tautų teisės. Nuo 2024 m. pabaigos Europos reglamentas dėl produktų be miškų naikinimo (ES kovos su miškų naikinimu ir alinimu reglamentas = EUDR) taps svarbiu teisiniu pagrindu visiems rinkos dalyviams Europoje. Įmonė „Lidl“ užsibrėžė tikslą savo produktų žaliavų tiekimo grandinėse imtis priemonių, kurios būtų platesnio užmojo nei išplėstiniai EUDR teisiniai reikalavimai.

2023 m. birželio 29 d. įsigaliojęs ES kovos su miškų naikinimu ir alinimu reglamentas (EUDR) (Reglamentas (ES) 2023/1115) įpareigoja beveik visus Europos tiekimo grandinių dalyvius nuo 2024 m. gruodžio 30 d. laikytis konkrečioms žaliavoms ir produktų grupėms taikomų taisyklių. Siekdami laikytis reikalavimų, jie turi įrodyti, kad jų produktai nuo 2020 m. gruodžio 31 d. neprisidėjo prie miškų naikinimo. Be to, kiekviename tiekimo grandinės etape turi būti įgyvendinti ilgalaikiai rizikos valdymo procesai.⁶

Tačiau mūsų tiekimo grandinių be miškų naikinimo strategija neapsiriboja naujuoju ES teisiniu reikalavimu, pavyzdžiui, savo specifikacijomis apimame platesnes produktų grupes. Be to, dalyvaujame iniciatyvose ir sertifikavimo organizacijų veikloje, kurias dažnai papildo bandomieji projektai arba smulkiųjų ūkininkų kooperacija, todėl šiose tiekimo grandinėse be miškų naikinimo sprendžiami ir kiti tvarumo aspektai.

Siekdama spręsti miškų naikinimo problemą pagal klimato tikslus, „Lidl“, kaip „Schwarz Group“ dalis, suformulavo savo tikslus kaip visos grupės klimato strategijos dalį. Jie pagrįsti > [Science Based Target Initiative \(SBTi\)](#) metodika ir prisideda prie „Schwarz“ grupės įmonių klimato tikslų. Taip pat palankiai vertiname tolesnes > [Science Based Targets Network \(SBTN\)](#) iniciatyvas.

EUDR reikalaujama atlikti kiekvieno susijusio gaminio rizikos analizę, pradedant nuo žaliavų gamybos šalies (arba regiono). Dėl to tiekimo grandinės gali būti perkeltos į mažiau rizikingus regionus. Tai gali turėti ypač neigiamą poveikį smulkiųjų ūkininkų pragyvenimo šaltiniams.

„Lidl“ norėtų išvengti tokių neigiamų pokyčių ir kartu su tiekimo grandinės dalyviais rengia projektus ir ieško sprendimų, kurie yra jos ĮSA strategijos dalis.

⁶ „EUR-Lex“: Miškų nykimo ir alinimo stabdymas, 2023.



Mūsu īsipareigojimas



Mūsų įsitraukimas į miškų ir jų ekosistemų saugojimą

Pagrindine savo veiklos sritimi pasaulinėse tiekimo grandinėse „Lidl“ laiko biologinės įvairovės išsaugojimą ir kovą su miškų naikinimu bei konversija. Tam, kad pasiektume savo miškų nenaikinančių tiekimo grandinių tikslą, kartu su išoriniais partneriais sukūrėme visąapimančią

strategiją, kuri remiasi **trimis pagrindinėmis dalimis**. Jose orientuojamasi į skaidrumą ir tiekimo grandines be miškų naikinimo bei konversijų.

Strategija kovai su miškų naikinimu ir konversija

Iki 2024 finansinių metų pabaigos sieksime
tiekimo grandinių, dėl kurių nebūtų kertami miškai.*



Sukurti skaidrumą

- Tiekėjų žemėlapių sudarymas (mapping)
- Standartų ir sistemų lyginamosios analizės
- Pranešimų teikimas



Nustatyti standartus

- Griežti sertifikavimo reikalavimai
- „M&V“ sistemos galvijams, kava ir kaučiukui
- Patikimų sertifikavimo sistemų skatinimas



Pokyčių skatinimas

- Bendradarbiavimas su standartų rengėjais (pvz., „Donau Soja“)
- Augalinė mityba, remiantis [Planetary Health Diet](#) – sveikatai ir planetai palankia mityba
- Pirkimų politikos ir įsipareigojimai
- Inicijatyvos ir projektai

Teisiniai reikalavimai (EUDR arba panašūs**)

* Ateityje taip pat turi būti sustabdyta kitų natūralių ekosistemų konversija didelės rizikos tiekimo grandinėse.

** Teisės aktai reiškia EUDR ir panašių teisinių reikalavimų vykdymą.

Mūsų trijų dalių strategijos apžvalga

Sukurti skaidrumą

Be atitinkamų pirminių žaliavų nustatymo reguliariai atliekame tiekėjų apklausas savo tiekimo grandinėse. Jų tikslas yra didinti tiekimo grandinių skaidrumą iki pat žaliavų kilmės vietos. Kita vertus, taip galima nustatyti problemas tiekimo grandinėse, kuriuose kyla rizika ir išmatuoti tikslų pasiekimo lygį pagal apibrėžtus pagrindinius veiklos rodiklius. Taip pat nustatyti atvejus, kai buvo įgyvendinti strategijos elementai, kurie vėliau gali būti naudojami kaip geriausios praktikos pavyzdžiai.

Bendradarbiauome su išoriniais paslaugų teikėjais, siekdami nustatyti gaires, kurios gali būti naudojamos patikimoms sertifikavimo sistemoms nustatyti. Patikimos [> stebėjimo ir tikrinimo sistemos \(Monitoring and verification, M&V\)](#) turėtų būti grindžiamos atitinkamų gairių principais [> Accountability Framework Initiative \(AFi\)](#).

Teikdami ataskaitas sukuriame skaidrumą, susijusį su mūsų tikslų pasiekimu ir esama padėtimi. Būtiną išorinį skaidrumą taip pat kuriame dalyvaudami rezultatų vertinime ir reitinguose.

Visi mūsų tvarumo tikslai yra aptariami su mūsų Pirkimų tarnyba ir tiekėjais ir yra integruoti į mūsų verslo santykius kaip neatskiriama sutarčių dalis. Todėl šie tikslai yra nusistovėjusi visų procese dalyvaujančių šalių kasdienės pirkimų praktikos dalis.

Nustatyti standartus

Sertifikavimą laikome svarbiu pagrindu kai kalbama apie konkrečius reikalavimus gaminiams. Kai kurios sertifikavimo sistemos ir jų standartai numatyto griežtas taisykles tokiais klausimais, pvz., miškų naikinimas, durpynų ir kitų jautrių ekosistemų konversijos vengimas, pagarba vietinių tautų, vietos gyventojų ir darbuotojų teisėms.

Šios taisyklės taikomos žaliavoms, kurių gamyba susijusi su didele miškų kirtimo ir ekosistemų konversijos rizika. Todėl rinkoje skatiname patikimas sertifikavimo sistemas ir dirbame su svarbiausiais ir veiksmingiausiais standartais ir sertifikavimo sistemomis visose tiekimo grandinėse.

Pirmenybę teikiame tiekimo grandinės atskyrimo („segregated“) galimybei (žr. [>prekybos modeliai](#)), nes tokiu būdu užtikrinamas atsekamumas ir kontrolė iki pat žaliavų kilmės vietos. Kur tik įmanoma, tarptautiniu mastu suderiname naudojamas sertifikavimo sistemas ir, prireikus, remiame naujų standartų kūrimą.

Atsižvelgdama į EUDR, „Lidl“ taip pat siekia sukurti patikimas „M&V“ sistemas jautienos, kavos ir kaučiuko tiekimo grandinėse. Siekiant įrodyti žaliavų ir produktų, kurie dar neturi egzistuojančio tvarumo sertifikato kilmę, tiekėjai turi sukurti patikimas alternatyvias stebėjimo ir vertinimo sistemas, kad įrodytų, kad tiekimo grandinėse nebuvo vykdomas miškų naikinimas.

Pokyčių skatinimas

Dirbame įgyvendindami iniciatyvas ir projektus, kuriuose dalyvauja įvairios suinteresuotosios šalys, siekdami paskatinti transformaciją, kurti novatoriškas žaliavų strategijas ir kurti pramonės sprendimus bendradarbiaudami su partneriais, suinteresuotosiomis šalimis ir vietos bendruomene. Tokiu būdu skatiname naudoti tvaresnę žemės ūkio praktiką, kuri draudžia ūkininkauti iškirstuose miškų plotuose ir skatina išsaugoti bei atkurti miškus ir kitas vertingas ekosistemas.

Norime ne tik siekti savo pačių išsikeltų tvarumo tikslų, bet ir skatinti pramonę, padėdami formuoti politines sistemas. Todėl kartu su patikimais partneriais dalyvaujame viešose konsultacijose ir diskusijose.

Be to, aktyviai stengiamės veikti žaliavų auginimo ar gamybos vietoje inicijuodami ir remdami smulkiųjų ūkininkų projektus arba didelės rizikos tiekimo grandinių atsekamumo sprendimus.

Gyvūninių baltymų šaltinių vartojimas daro neigiamą poveikį aplinkai, klimatui ir biologinei įvairovei. Norime ne tik sertifikuoti svarbiausias žaliavas, bet ir užkirsti kelią miškų naikinimui naudodami tvaresnes alternatyvas. Tam „Lidl Lietuva“ didina vegetariškų ir veganiškų mėsos ir pieno produktų alternatyvų kiekį asortimente.

Augalinė mityba ne tik duoda naudos aplinkai, bet ir mūsų sveikatai. Todėl daugiausia dėmesio skiriame [> Planetary Health Diet \(Planetai ir sveikatai palankiai mitybai\)](#). Joje nurodoma, kaip augantis pasaulio gyventojų skaičius gali sveikai maitintis neviršijant planetos apkrovos ribų. Daugiau informacijos rasite mūsų [> Pirkimo politika „Sąmoninga mityba“](#).

Mūsų privatus prekės ženklas „Vemondo“

Mūsų augalinės kilmės „Vemondo“ produktais, kurių pagrindą sudaro daržovės ir žirnių, kviečių bei sojos baltymai, pirkėjams siūlome veganiška ar vegetariška ir todėl tvaresnė alternatyva gyvūninės kilmės produktams.

Siekdami užtikrinti tiekimo grandines be miškų kirtimo, naudojame soją iš sertifikuotų šaltinių. Nuo 2022 m. vegetariškoms ir veganiškoms mėsos alternatyvoms mūsų privataus prekės ženklo „Vemondo“ produktuose naudojame tik Europos kilmės sojas. Tai mums padeda užtikrinti, kad dėl sojos auginimo nebūtų naikinami atogrąžų miškai.

Šiuo metu „Lidl Lietuva“
asortimente turi

19

privataus prekės ženklo
„Vemondo“ produktų



Mūsų taikomi standartai dėl miškų naikinimo tiekimo grandinėje

Laikomės nacionalinių miškų ir jų kirtimo apibrėžimų kilmės šalyse, tačiau taip pat siekiame taikyti aukštesnius ir griežtesnius standartus visose savo tiekimo grandinėse. Tam pasiekti vadovaujamės Accountability Framework Initiative gairėmis. Ši nevyriausybinė organizacijų iniciatyva, kurios nariai taip pat yra WWF ir Rainforest Alliance, sukūrė sistemą, skirtą kovoti su miškų naikinimu tiekimo grandinėse. Iniciatyvos tikslas yra sukurti vieningą ir tarptautiniu mastu taikomą apibrėžimą ir reikalavimus, siekiant apsaugoti natūralius miškus ir kitas ekosistemas.

Kiekviename standarte pateikta vadinamoji „Cut-off-date“ data, nuo kurios tam tikroje vietoje daugiau nebegali būti naikinami miškai žaliavų auginimui. Sertifikatai čia skiriasi priklausomai nuo vietos ir datos. Tokiu būdu „Pro Terra“ uždraudžia tam tikrų regionų miškų naikinimą nuo 2008 m.⁷, „Rainforest Alliance“ – nuo 2014 m.⁸

Mūsų įsipareigojimas nenaikinti miškų ir nekonvertuoti vertingų ekosistemų bei mūsų pirkimo politika, procesai ir gairės orientuojasi į standartuose pažymėtą dieną – 2021 m. sausio 1 d. („Cut-off-date“). Konkrečiai tai reiškia, kad „Lidl“ nebenaudoja žaliavų iš vietovių, kurios buvo konvertuotos arba kuriose buvo iškirsti miškai po 2020 m. gruodžio 31 d. Tai galioja tiek sertifikuotoms, tiek nesertifikuotoms žaliavoms. Jei yra ankstesnė data, pavyzdžiui, nustatyta minėtose sertifikavimo sistemose, ji, žinoma, bus taikoma atitinkamiems produktams.



„Lidl“ savo įsitraukimu orientuojasi į šias

„AFi“ gaires⁹:

1. tiekimo grandinės be miškų naikinimo ir konversijos bei dėl žemės naudojimo paskirties keitimo išmetamų teršalų kiekis: įmonių tikslų, apskaitos ir atskleidžiamos informacijos suderinimo gairės
2. veiklos gairės dėl galutinių terminų
3. veiklos gairės dėl stebėjimo ir vertinimo
4. veiklos gairės dėl vietinių tautų ir vietos gyventojų teisių užtikrinimo
5. veiklos gairės dėl laisvo, išankstinio ir informuoto sutikimo („FPIC – Free, prior and informed consent“)

⁷ ProTerra Foundation: ProTerra Standard V5 and the European Regulation on Deforestation-Free Commodities, 2023.

⁸ Rainforest Alliance: „Rainforest Alliance“ priemonės, skirtos skatinti tiekimo grandines be miškų naikinimo, 2024 m.

⁹ Accountability Framework: Operational Guidance, 2024.

Pirmenybės teikimas kritinėms žaliavoms ir miškų naikinimo vengimui

Mes aktyviai stengiamės užkirsti kelią miškų naikinimui savo tiekimo grandinėse bei visame maisto mažmeniniame sektoriuje. Siekdami šio tikslo, nustatėme septynias žaliavas, kurios kelia ypatingą riziką ir yra pagrindinės miškų naikinimo ir žemės paskirties konversijos priežastys. Tai darydami vadovavomės [> Europos Komisijos poveikio vertinimu](#).

Šiuo pagrindu suformulavome pagrindinius miškų naikinimo prevencijos metodus kiekvienam žaliavų sektoriui. Daugiausia dėmesio skiriame

miškų kirtimui (pvz., celiuliozės gamybai), palmių (branduolių) aliejaus, sojų, kaučiuko, kavos ir kakavos auginimui bei ganyklų galvijų auginimui kūrimui.

Toliau parodome, kaip dirbame, kad užkirstume kelią miškų naikinimui ir kitų natūralių ekosistemų konversijai kritinės svarbos žaliavų atveju pagal tris mūsų strategijos dalis:

Mūsų svarbiausios žaliavos, susijusios su miškų naikinimu ir konversija



Palmių (branduolių) aliejus

Ši žaliava yra daugelio riebalų, aliejų ir margarinų sudedamoji dalis, be to, palmių (branduolių) aliejaus darinių pavidalu jo galima rasti taip pat kosmetikoje, plovikliuose, valymo priemonėse ir valikliuose.



Sojos

Dėl sojų kaip pašarų naudojimo ši žaliava „Lidl“ produktuose daugiausia naudojama netiesiogiai, pvz., mėsos gaminiuose.



Kakava

„Lidl“ produktuose kakava pagrinde naudojama kaip sudedamoji dalis, pvz., šokolado plytelėse arba kaip kakavos sviestas kosmetikos prekėse.



Kava

Kavą daugiausia parduodame skrudintų pupelių arba maltos kavos pavidalu (taip pat kapsulėse ir pakeliuose). Ji produktuose gali būti ir kaip sudedamoji dalis (pvz., leduose).



Mediena ir (arba) celiuliozė

„Lidl“ produktų asortimente celiuliozė, be kita ko, naudojama pakuotėse, higienos priemonėse ir mediniuose balduose.



Natūralus kaučiukas

Tokiuose gaminiuose kaip namų ruošos pirštinės, prieangio kilimėliai ir maudymosi apranga gali būti natūralaus kaučiuko.



Jautiena

Jautieną „Lidl“ asortimente parduodame kaip atskirus produktus, pavyzdžiui jautienos filė, bet taip pat ir kaip sudedamąją vartojimui paruoštų produktų dalį.

Palmių (branduolių) aliejaus strategija

Aliejines palmes labai patogiu efektyviai auginti, nes joms reikia nedaug žemės ir vandens. Palyginimui: lygiai tokiam pačiam kiekiui aliejaus pagaminti iš sojų ar kokosų reikėtų dešimt kartų daugiau žemės.¹⁰ Tačiau geros auginimo savybės lėmė didelę pasaulinę paklausą ir atitinkamai auginimo plotų didinimą: palmių (branduolių) aliejaus gamyba atsakinga už daugiau kaip aštuonis procentus pasaulinio miškų kirtimo ir nykstančių tropinių ekosistemų konversijos – daugiausia Indonezijoje ir Malaizijoje.¹¹

Su savo tiekimo grandinių partneriais intensyviai dirbame, nuolat siekdami pagerinti palmių (branduolių) aliejaus tiekimo grandinių skaidrumą. Kasmet atliekame tiekėjų apklausą, vadinamąjį tiekėjų žemėlapių sudarymą (mapping), siekdami patikrinti, ar mūsų tiekėjai laikosi mūsų nustatytų palmių (branduolių) aliejaus reikalavimų, ir dokumentuojame pažangą. Šiuo tikslu registruojame tikslius kiekius, sertifikavimo būseną ir, jei tai įmanoma, kilmės šalis. Taip žinome, koks palmių (branduolių) aliejus neatitinka mūsų reikalavimų, ir galime tikslingai kreiptis į savo tiekėjus. Nustatyti palmių (branduolių) aliejaus kiekiai iš mūsų tiekėjų žemėlapių sudarymo, subendrinami pagal tipą ir [prekybos modelį](#) bendroje „Lidl“ ataskaitoje.

Mūsų tikslas: Nuo 2023 finansinių metų (FM)* pabaigos įsigyjame palmių (branduolių) aliejų tvariau.

- Nuo 2022 FM pabaigos palmių (branduolių) aliejus maisto produktuose, kosmetikos bei greito vartojimo ne maisto gaminiuose sertifikuojamas RSPO standartu, prekybos modelis „Segregated“.
- Nuo 2022 FM pabaigos palmių (branduolių) aliejaus frakcijos ir derivatyvai maisto produktuose, kosmetikos bei greito vartojimo ne maisto gaminiuose sertifikuojamas RSPO standartu, prekybos modelis „Mass balance“.
- Nuo 2023 FM pabaigos palmių (branduolių) aliejus ne maisto gaminiuose (Non Food) sertifikuojamas RSPO standartu, prekybos modelis „Segregacija“.
- Nuo 2022 FM pabaigos palmių (branduolių) aliejaus frakcijos ir derivatyvai ne maisto gaminiuose (Non Food) sertifikuojamas RSPO standartu, prekybos modelis „Mass balance“.

*FM: 03.01–02.28/29. **išskyrus JAV

¹⁰ WWF: 8 Things to know about Palm Oil, 2024.

¹¹ BBC: What is palm oil and why is it thought to be bad?, 2018.



i Mūsų dalyvavimas „Roundtable on Sustainable Palm Oil“

Nuo 2012 m. „Lidl Stiftung & Co. KG“ yra > [Roundtable on Sustainable Palm Oil \(RSPO\)](#) narė, o nuo 2023 m. aktyviai dalyvauja RSPO bendros atsakomybės darbo grupėje (angl. „Shared Responsibility Working Group“). Bendradarbiaudami stengiamės mažinti neigiamą žaliavos gavybos poveikį aplinkai.

i Mūsų veikla tvaraus palmių aliejaus forume (FONAP)

Bendrovė „Lidl Stiftung & Co. KG“ yra > [tvaraus palmių aliejaus forumo \(vok. „Forum Nachhaltiges Palmöl“, FONAP e. V.\)](#) narė ir atstovauja „Lidl“ šalis Vokietiją, Austriją ir Šveicariją. Dirbdami FONAP, dalyvaujame smulkiųjų ūkininkų projekte Indonezijoje, kuriuo prisidedame prie smulkiųjų ūkininkų mokymo apie aplinkosaugos aspektus ir auginimo metodus bei geolokacijos nustatymą, aktyvių alternatyvių pragyvenimo šaltinių ūkiuose kūrimą ir aktyvesnės moterų veiklos šiame sektoriuje.



Sojų strategija

Sojos yra svarbus augalinių baltymų šaltinis ir daugiausia naudojamos gyvūnų pašarams, pavyzdžiui, vištų. 80 % pasaulio sojų pupelių derliaus sunaudojama gyvūnų pašarams.¹² Didėjant gerovei ir gyventojų skaičiui, pasaulyje didėja mėsos suvartojimas, o kartu ir sojų, kaip gyvulių pašarų, paklausa. Tačiau jei sojų gamyba ir toliau augs dabartiniu tempu, 16 mln. hektarų savanų ir 6 mln. hektarų atogrąžų miškų – maždaug penkis kartus didesniai plotai už Šveicariją – gresia išnykimas.¹² Daugelis šių pažeidžiamų vietovių yra biologine įvairove turtingose pasaulio ekosistemose, pavyzdžiui, Amazonės baseine, Cerrado regione arba Atlanto atogrąžų miškuose rytinėje Brazilijos pakrantėje.

Bendradarbiaujame su tiekėjais ir prekybininkais, kad padidintume sojų tiekimo grandinių skaidrumą. Šiuo tikslu kasmet kartografuojame netiesioginius sojų kiekius, patenkančius į mūsų tiekimo grandines, skirtus gyvulių pašarams, gyvulininkystėje. Taip pat nagrinėjame gyvūnų pašarams naudojamų sojų sertifikatus ir kilmės šalis. Taigi galime nustatyti vietas, kuriose sojos galimai kelia riziką, ir galime tikslingai kreiptis į savo tiekėjus (kolkas tik Vakarų Europoje nuo 2023 m.).

Pagrindinis mūsų tikslas – sustiprinti patikimą tvarumo sertifikavimą sojų sektoriuje, kuris apimtų ne tik miškų kirtimo ir konversijos prevenciją, bet ir kitus svarbius tvarumo aspektus (pvz., pesticidų naudojimą). Todėl palaikome asociaciją „Donau Soja“ ir tvarumo sertifikavimą pagal RTRS arba „ProTerra“ bei ISCC+.

Jei sojos nesertifikuotos, jau dabar prašome savo mėsos produktų tiekėjų gyvūnų pašarams naudoti tik be miškų naikinimo užaugintas sojas. Tai galima patikrinti, pavyzdžiui, pagal [ZDC metodiką](#), sukurtą [Earthworm Foundation](#) arba taikant [„ProTerra MRV“ sprendimą](#). Nuo 2028 m. (arba anksčiau, jei rinkos situacija bus palanki) visiškai gyvūnų pašarų poreikio tenkinimas naudojant be miškų naikinimo užaugintas sojas turės būti pasiektas tik atlikus šiuos patikimus patikrinimus. Jei rinkoje nėra šių sojų, mūsų tiekėjai turės sukurti savo „M&V“ sprendimus pagal [Accountability Framework Initiative](#).

Sojas kaip sudedamąją dalį tiesioginiam naudojimui mūsų mėšai, pienui ar jogurtui alternatyviuose produktuose nuo 2024* FM pabaigos „Lidl“ naudos tik Europos kilmės, siekdama apsaugoti atogrąžų miškus Pietų Amerikoje ir Pietryčių Azijoje.

Mėsos ar mėsos gaminių alternatyvose bei sojų gėrimų gamyboje reikalaujame, kad nuo 2025* FM pabaigos sojų produktai būtų ne tik Europos kilmės, bet ir sertifikuojami „Donau Soja“ / „Europe Soy“ (pageidautina), „ProTerra“, „ISCC+“, „RTRS“ arba ekologinių ūkių standartais. Papildomu sertifikavimu užtikrinsime, kad sojų gamybos procesai būtų stebimi ir vertinami pagal aplinkosauginius kriterijus.

¹² WWF: Soja kaip pašaras gyvuliams [Soy as feed], 2024.

i Bendradarbiavimas siekiant tvaresnės sojos

„Lidl Stiftung & Co. KG“ yra [> Roundtable of Responsible Soy \(RTRS\)](#) narė ir gali turėti balso teisę šios organizacijos sprendimų priėmimo procesuose, kuriuose dalyvauja daugelis suinteresuotųjų šalių. Tai apima ir dalyvavimą peržiūrint RTRS standartą bei priimant kitus sprendimus.

Be to, „Lidl“ kaip [> „Donau Soja“](#) valdybos narė remia atsakingą sojų auginimą Europoje. Taip prisidedame prie tvariau užaugintų sojų rinkos dalies didinimo ir europietiško sojų naudojimo mūsų tiekimo grandinėse. Kartu galime veiksmingai spręsti su sojų auginimu ir naudojimu susijusius socialinius, aplinkosaugos ir ekonominius iššūkius.

Džiaugiamės, kad tokios iniciatyvos, kaip [> Responsible Commodities Facility \(RCF\)](#) aktyviai įgyvendinamos tokiose svarbiose ekosistemose kaip Cerrado Brazilijoje ir tiesiogiai ūkininkams kuria finansines paskatas sojas auginti nenaikinant ir nekonvertuojant miškų – tokiu būdu apsaugoma biologinė įvairovė šalia jų ūkių. Matome, kad reikia ne tik saugoti miškus, bet ir skubiai saugoti kitas ekosistemas, pvz., taip vadinamąsias [> kitas miškingas žemes \(angl. Other Wooded Lands\)](#).

Be to, 2024 m. su sojų prekiautojais ir [> Earthworm Foundation](#) pradėjome bandomąjį projektą be miškų naikinimo užaugintoms sojomis iš Brazilijos gabenti į Vokietiją ir Jungtinę Karalystę ir naudojome jų [> ZDC metodiką](#). Metodika užtikrina, kad po 2020 m. sausio 1 d. importuojamos sojos nebūtų auginamos iškirštuose miškuose arba konvertuotose ekosistemose.



Kakavos strategija

Kakavos auginimas dėl didelės pasaulinės paklausos taip pat yra viena iš pagrindinių medžių kirtimo miškuose ir natūralių buveinių praradimo priežasčių: vakarų Afrikoje pagaminama 75 % pasaulio kakavos, o Dramblio Kaulo Krantas ir Gana yra didžiausi jos gamintojai. Per pastaruosius šešiasdešimt metų šios dvi šalys prarado didžiąją dalį miškų – maždaug 94 % ir 80 %¹³ atitinkamai, o apie trečdalis miškų sunaikinta būtent dėl kakavos auginimo. Be to, 2018 m. šiose dviejose šalyse pirminių miškų praradimas padidėjo labiausiai iš visų atogrąžų šalių.¹⁴ 2020 m. Dramblio Kaulo Kranto kakavos auginimo vietovėse sunaikinta dar 47 000 hektarų miškų.¹⁵

Bendradarbiaudami su savo tiekimo grandinių dalyviais siekiame gerinti kakavos tiekimo grandinių skaidrumą. Per užklausas sistemose renkame informaciją iš savo tiekėjų apie kakavos žaliavos kilmės šalį, sertifikavimo statusą ir jos kiekius kiekviename produkte.

Siekiant veiksmingai kovoti su šiais iššūkiais, nuo 2022 (FM*) pabaigos visi produktai, kurių sudėtyje yra kakavos** sertifikuojami pagal „Fairtrade“, „Rainforest Alliance“ arba ekologinių ūkių standartus. Nuo 2022 (FM*) taip pat prekiaujame tik šokolado plytelėmis, turinčiomis bent vieną iš šių sertifikatų.

*FM: 03.01–02.28/29. ** išskyrus JAV

Mūsų narystė tvarios kakavos forume

Mūsų dalyvavimas daugelio suinteresuotųjų šalių iniciatyvoje [> Tvarios kakavos forume](#) (angl. „German Initiative on Sustainable Cocoa“ – GISCO) leidžia mums gauti rinkos informaciją ir bendradarbiauti su kitomis tiekimo grandinės suinteresuotosiomis šalimis. Visi kartu norime pagerinti kakavos augintojų ir jų šeimų gyvenimo sąlygas, tausoti gamtos išteklius ir didinti pagal tvarumo standartus sertifikuotos kakavos auginimą bei prekybą. Įgyvendindami šią iniciatyvą įsipareigojome siekti dvylikos konkrečių tikslų, kurie skirti išsaugoti gamtos išteklius ir biologinę įvairovę kakavos auginimo šalyse. Tarp jų, pavyzdžiui, siekiama sustabdyti miškų naikinimą dėl kakavos gamybos ir prisidėti išsaugant miškus, biologinę įvairovę ir miškų atkūrimą. Nuo 2024 m. „Lidl“ Vokietijoje tapo reprezentatyvia nare.

¹³ WWF: Cocoa, 2024.

¹⁴ World Resources Institute: The World Lost a Belgium-sized Area of Primary Rainforests Last Year, 2019.

¹⁵ Reuters: Ivory Coast lost 47,000 hectares of forest to cocoa production in 2020, environmental group says, 2019.



Kavos strategija

Kava yra viena svarbiausių eksporto prekių daugelyje besivystančių šalių, ypač Brazilijoje, Kolumbijoje, Vietname ar Indonezijoje. Kavamedžius čia visų pirma augina smulkūs ūkininkai. Auginant kavą kyla didelė miškų naikavimo rizika, nes dėl klimato kaitos kavos auginimo plotai perkeliama į aukštesnių kalnų regionus iškertant miškus.¹⁶

Per paskutinius du dešimtmečius kavos auginimui kasmet buvo sunaikinta apie 130 000 hektarų miškų, o tai kasmet sukėlė apie 45 mln. tonų CO₂ emisijų.¹⁷ Be to, itin mažėja biologinė įvairovė ir nyksta natūralios buveinės.

Toliau ieškome sprendimų su tiekėjais ir prekybininkais, siekdami didinti kavos tiekimo grandinių skaidrumą. 2024 m. pradžioje kartu su pagrindiniu tiekėju, Peru, pradėjome projektą, kuriuo siekiame skaidrumo smulkiųjų ūkininkų auginamai kavai ir kad ji atitiktų EUDR reikalavimus.

Todėl mūsų kavos kapsulės bei tirpi kava nuo 2022 FM pabaigos, kavos pagalvėlės ir gėrimai nuo 2024 FM pabaigos turi būti sertifikuoti „Fairtrade“, „Rainforest Alliance“ arba ekologinio ūkio standartais. Skrudintos kavos produktams (maltai kavai bei kavos pupelėms) sertifikavimas privalomas tik pasirinktose šalyse nuo 2022 FM pabaigos.

Mūsų privataus prekės ženklo kavos gamintojai neskrudintą kavą daugiausia perka iš Centrinės ir Pietų Amerikos bei Vietnamo plantacijų. Atsekamumas iki kilmės šalies gali būti užtikrintas naudojant sertifikavimo sistemas, kurios dažniausiai veikia pagal prekybos modelius „Segregated“ arba „Identity Preserved“. Kavos mišiniai ir jų kilmė gali skirtis priklausomai nuo sezono ir derliaus kokybės.

Nesertifikuotų produktų atveju turi būti patikimai patvirtinta, kad mūsų neskrudinta kava pagaminta nenaikinant miškų. Kavos gamintojai tai patvirtina naudodami patikimas [> stebėjimo ir tikrinimo \(angl. „Monitoring & Verification, M&V\) sistemas](#), kurios turi atitikti minimalius standartus pagal [> AFi Operational Guidance for Monitoring and Verification](#) . Taip yra užtikrinamas kavos atsekamumas ir tai, kad miškai kilmės šalyje nėra naikinami.

¹⁶ „Südwind“ institutas: Kavos puodeliui - kavos vertės grandinė (Auf ein Tässchen - Die Wertschöpfungskette von Kaffee), 2020.

¹⁷ Ethos Agriculture: Coffee Barometer, 2023.



i Mūsų įsipareigojimai dėl kavos tiekimo grandinių be miškų naikinimo

Nuo 2024 m. „Lidl“ bendradarbiauja su vienu iš didžiausių kavos tiekėjų ir specializuotos kavos augintojais Peru, kad smulkiųjų ūkininkų kavos tiekimo grandinės būtų be miškų naikinimo. ES reglamentas dėl miškų naikinimo (EUDR) yra labai sudėtingas smulkiesiems ūkininkams mažiau išsivysčiusiuose regionuose: jie turi rinkti ir perduoti duomenis, pritaikyti savo logistiką ir išmanyti Europos reikalavimus. Šio projekto tikslas – užpildyti šias spragas ir sudaryti sąlygas smulkiesiems kavos augintojams ateityje dalyvauti Europos rinkoje.



Medienos ir celiuliozės strategija

Celiuliozė yra lanksti ir lengvai pritaikoma žaliava, kuri naudojama, pavyzdžiui, gaminant drabužius, celiuliozės ar popieriaus gaminius. Kasmet iškertama apie 70 mln. medžių, kad iš medienos būtų galima pagaminti celiuliozės pluoštą. Per ateinančius 20 metų šis kiekis gali padvigubėti.¹⁸ „Lidl“ parduotuvėse taip pat galite rasti iš medienos pagamintų produktų, pavyzdžiui, medinių žaislų, įrankių ir baldų.

Mes siekiame padidinti medienos ir celiuliozės tiekimo grandinių skaidrumą ir savo klientams. Ant savo medžio anglies produktų pakuočių nurodome, iš kokios medienos rūšies jie pagaminti.

Gaminiai, kuriuos gaminant įgyvendinamas mūsų medienos ir celiuliozės tvarumo tikslas, yra įvairūs – nuo kopijavimo popieriaus ir servetėlių iki medinių žaislų ir baldų bei anglių kepsninėms. Be to, savo asortimente turime ir drabužių, pagamintų iš medienos pluošto (viskozės).

Nuo 2025 FM pabaigos „Lidl Lietuva“ gaminiuose naudojama mediena bus sertifikuota arba perdirbta. Iki 2025 FM pabaigos tas bus taikoma ir pakuotėms, pagamintoms iš medienos ar celiuliozės. Pirmenybė teikiama perdirbtų medžiagų naudojimui. Nauji medienos pluoštai (vadinamieji pirminio pluošto plaušeliai), jei įmanoma, turėtų būti iš FSC®, kitu atveju iš PEFC sertifikuotų šaltinių.

Sertifikuodami savo pirminio pluošto gaminius FSC® arba PEFC standartais, vienodai kreipiame dėmesį į socialinius, aplinkosauginius ir ekonominius aspektus. FSC® miškų standarto kriterijai apima vietos gyventojų apsaugą, draudimą kirsti miškus iki plynių, biologinės įvairovės išsaugojimą miškuose, turinčiuose didelę išsaugojimo vertę ir draudimą naudoti genetiškai modifikuotus organizmus. Priklausomai nuo sertifikuotos celiuliozės ar perdirbtų žaliavų dalies gaminyje, naudojamas skirtingas FSC® arba PEFC ženklimas.

Be to, esame užsibrėžę tikslą iki 2025 FM pabaigos bent 15 proc. mūsų virtuvės ir higieninio popieriaus gaminių iš nuolatinio asortimento gaminti iš perdirbtų medžiagų (įskaitant hibridinį popierių). Be to, nuo 2021 m. ant savo anglies produktų pakuočių nurodysime kilmės vietą ir medienos rūšį.

Nuo 2020 FM pabaigos tvariau perkame ir pagal „EcoVero“ arba LIVAEKO standartus sertifikuotą viskozę.

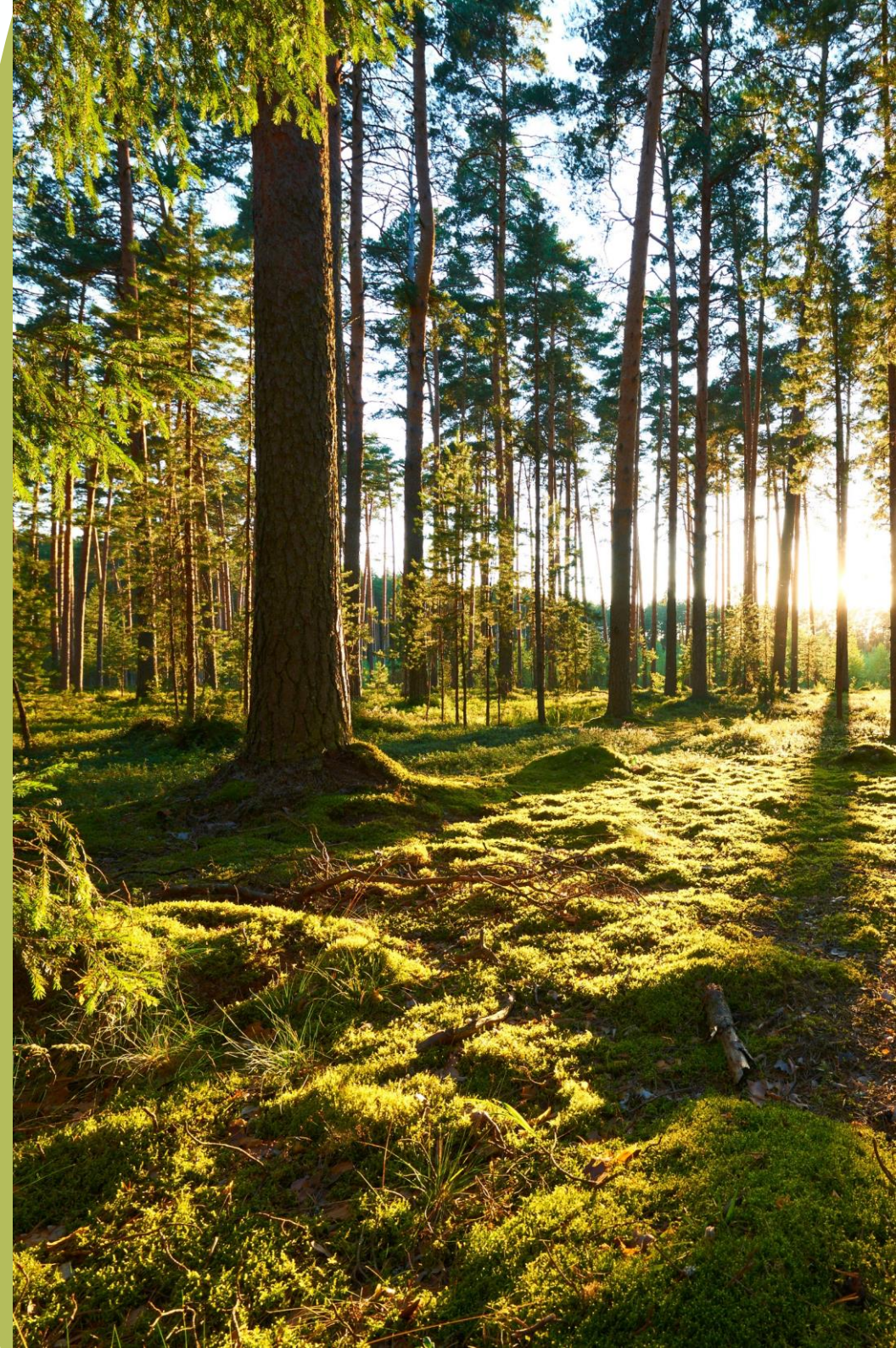
¹⁸ Fibre2Fashion: Fashionable fabrics leading to deforestation, 2014.



Išsaugoti medieną kaip gamtinį išteklių – geriausias būdas apsaugoti miškus ir svarbus indėlis į klimato apsaugą. Todėl tvarus medienos, celiuliozės ir popieriaus naudojimas yra svarbiausias prioritetas gaminant mūsų privačių prekės ženklų gaminius ir pakuotes. Kai tik įmanoma, celiuliozės / popieriaus / kartono gamybai naudojame perdirbtą medžiagą, todėl gerokai taupome išteklius. Tačiau sprendžiant, ar naudoti perdirbtas medžiagas, reikia atsižvelgti į stabilumo ir atspausdintų pakuotės dizaino objektų atvaizdavimo kokybės reikalavimus.

i Mūsų narystė „FSC®“ iniciatyvoje

„Lidl Stiftung & Co. KG“ yra > „[Forest Stewardship Council \(FSC®\)](#)“ [Vokietija](#) narė. Narystė daugelio suinteresuotųjų šalių organizacijoje „FSC®“ leidžia mums bendradarbiauti su kitais medienos tiekimo grandinės dalyviais. Mums naudingas šis bendradarbiavimas ir kartu su kitais nariais skatiname tvaresnę miškininkystę.



Natūralaus kaučiuko strategija

Kaučiukas yra natūrali ir svarbi, elastinga, gamtinė formavimo medžiaga, naudojama mūsų „Lidl“ gaminiuose. Iš dalies ji naudojama maisto produktuose, pavyzdžiui, kramtomojoje gumoje, tačiau daugiausia – nevalgomuose gaminiuose, pvz., guminėse pirštinėse ar maudymosi aprangoje.

Kaučiukmedis yra kilęs iš Pietų Amerikos ir yra karpažolinis augalas, kurio pienas renkamas iš gyvo medžio ir vėliau perdirbamas į gaminius.¹⁹ Iki 30 mln. žmonių pragyvenimo šaltinis visiškai arba iš dalies priklauso nuo kaučiuko auginimo, kuris daugiausia auginamas smulkiuose Azijos ūkiuose.²⁰ Natūralus kaučiukas dažniausiai auginamas monokultūromis, dėl kurių dažnai kertami natūralūs atogrąžų miškai.²¹ Daugiausia kaučiuko importuojama iš Kinijos, po to iš ES ir Indijos.²⁰

Siekiamo didinti savo kaučiuko tiekimo grandinių skaidrumą. Siekdami tai užtikrinti tiesiogiai bendraujame su savo tiekėjais dėl jų gaminių ir žaliavų kilmės.

Iki 2024 FM pabaigos svarbiausius savo sudėtyje natūralaus kaučiuko turinčius gaminius įsigysime iš miškų nenaikinančių ir tvaresnių šaltinių. Tai reiškia, kad bent 50 % mūsų buitinių pirštinių bus gaunama iš „FSC“ arba PEFC sertifikuotų šaltinių. Iki 2027 FM pabaigos planuojame šį rodiklį padidinti iki 75 %.

Nesertifikuoto natūralaus kaučiuko atveju, nuo 2025 m. turės būti patikimai patvirtinta, naudojant „M&V“ sistemas, ir įrodyta, kad gaminys pagamintas be miškų naikinimo. Šios sistemos turi būti įvertintos tyrimais, kuriuos atliko > [Global Platform for Sustainable Natural Rubber \(GPSNR\)](#), WWF, „FSC“ ar „Rainforest Alliance“, arba jos turi būti sukurtos remiantis > [AFi Operational Guidance for Monitoring and Verification](#) gairėmis.

Su tokiomis organizacijomis, pvz., „FSC“, „Rainforest Alliance“, GPSNR, ir „AFi“ bendradarbiaujame įgyvendindami ir tobulindami tvirtus ir patikimus „M&V“ sprendimus, skirtus įdiegti ir tikrinti kaučiuko gamybą nekertant miškų, be to, siekiant padidinti sertifikuotos žaliavos dalį.

¹⁹ Pflanzenforschung.de: Kaučiukmedis, 2024 m.

²⁰ European Tyre & Rubber Manufacturers' Association: Natural rubber, 2024.

²¹ WWF: Natūralus kaučiukas, 2024.



Jautienos strategija

Jautienos produkcija dažnai gaminama vertingiausiose pasaulio ekosistemose: galvijų ganyklos yra Brazilijos Amazonėje, pietų Afrikos savanose ir didžiosiose Šiaurės Amerikos lygumose.

Kadangi pasaulio gyventojų skaičius nuolat auga, o globaliu mastu pasaulio Pietuose pajamos didėja, taip pat eksponentiškai didėja ir jautienos paklausa. Jautienos produkcija jau dabar yra atsakinga už 25 % pasaulinių emisijų, susijusių su žemės ūkio paskirties plotais, žemės paskirties keitimu ir miškininkyste, įskaitant brazilškosios Amazonės atogrąžų miškų konversiją.²²

„Lidl Lietuva“ neperka jautienos produktų iš Brazilijos dėl didelės miškų konvertavimo ganyklomis rizikos.

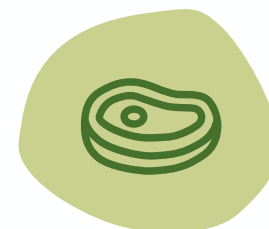
²² WWF: Beef. Overview, 2024.

Reikalaujame, kad nuo 2025 m. iš šių didelės rizikos regionų perkamos jautienos atveju būtų įrodyta, kad jos kilmė nesusijusi su miškų naikinimu ir konversija, pasitelkiant patikimus > „M&V“ sprendimus, pripažintus > [Global Roundtable on Sustainable Beef \(GRSB\)](#) arba nustatytus > [Accountability Framework Initiative](#) gairėmis. Šiuo atveju taikoma 2020 m. atskaitinė data (cutoff date).

„M&V“ sprendimais užtikrinama mėsos kilmė be miškų naikinimo ir užtikrinama, kad būtų atsižvelgiama į žemės naudojimo teises. Tai patvirtina trečiosios šalys naudodamos patikimą informavimo procesą.

i Mūsų narystė organizacijoje „Global Roundtable on Sustainable Beef“

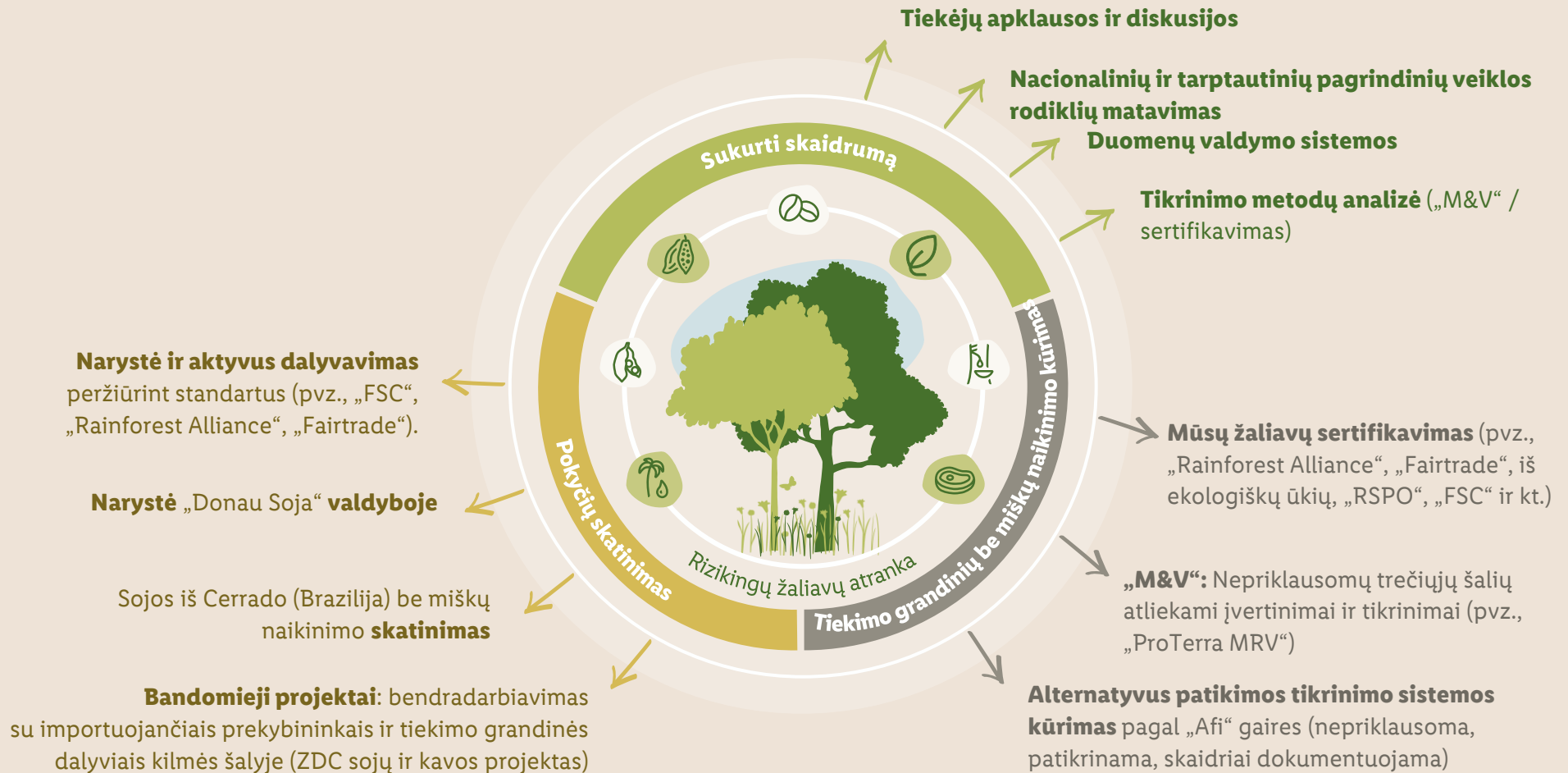
Nuo 2023 m. „Lidl Stiftung & Co. KG“ yra > [Global Roundtable on Sustainable Beef](#) narė. Esame aktyvūs GRSB veikloje, siekdami propaguoti gerus „M&V“ sprendimus, susijusius su jautiena iš Pietų Amerikos, ir skatinti kitus svarbius tvarumo aspektus, ne tik susijusius su miškų naikinimo vengimu.



Mūsų įsitraukimas į miškų ir ekosistemų saugojimą

Sisteminė miškų apsauga

Taikant šias priemones mūsų tiekimo grandinės yra be miškų naikinimo



Kita veikla



Dialogas su visomis suinteresuotosiomis šalimis

„Lidl“ bendradarbiauja su maisto sektoriaus atstovais, ne pelno siekiančiomis organizacijomis, ekspertais ir vietos gyventojais. Tvariai žaliavų gamybai, nenaikinant ir nepertvarkant miškų, itin svarbus vietos gyventojų ir ypač čiabuvių tautų dalyvavimas ir palaikymas.

Šios grupės ne tik yra labiausiai priklausomos nuo žemės ūkio žaliavų, bet ir yra vienos didžiausių mūsų sąjungininkių kovojant su miškų naikinimu. > [World Resources Institute \(WRI\)](#) (Pasaulio išteklių instituto) paskelbtoje ataskaitoje nurodoma, kad miškų kirtimo rizika yra gerokai mažesnė miškuose, esančiuose vietovėse, kuriose užtikrintos vietinių gyventojų nuosavybės teisės.²³ Bendradarbiaudami su atitinkamomis suinteresuotosiomis šalimis siekiame imtis kompleksinių ir efektyvių veiksmų, kad pašalintume priežastis ir sistemines sąlygas, kurios prisideda prie miškų kirtimo ir natūralių ekosistemų naikinimo.

Didėjantis miškų kirtimas ir naikinimas reikalauja tiesioginių kovos priemonių. Tačiau vienas „Lidl“ negali kovoti su sudėtingais procesais, kurie sukelia ir įgalina miškų kirtimą. Todėl visuomet sieksime padaryti daugiau nei čia aprašytos priemonės, susijusios su mūsų tiekimo grandinėmis – siekdami skatinti ir tobulinti su žaliavomis susijusias iniciatyvas, sertifikavimo sistemas ir standartus.

Kartu su partneriais „Lidl“ kovoje su miškų kirtimu ir konversija sistemingai veiks trijose srityse – aplinkosaugoje, miškų atsodinime ir valdyme. Glaudžiai bendradarbiaudami su visomis suinteresuotosiomis šalimis, siekiame užtikrinti tiekimo grandines be miškų naikinimo ir konversijos.

Mūsų planetos miškų kirtimas gali būti sustabdytas tik tinkamomis valdymo priemonėmis globaliu, nacionaliniu ir regioniniu lygmeniu. Dėl to valstybėse ir regionuose, kurie šiuo metu yra karštieji miškų kirtimo taškai, „Lidl“ pasinaudos savo ryšiais su nacionalinėmis ir regioninėmis vyriausybėmis bei tarptautinėmis nevyriausybinėmis organizacijomis.

Su viešo ir privataus sektoriaus subjektais gali pavykti sustabdyti miškų kirtimą ir atkurti pažeistus miškų plotus. 2023 m. birželio 29 d. įsigaliojusį ES kovos su miškų naikinimu ir alinimu reglamentą laikome svarbiu žingsniu teisinga linkme ir pagrindine paskata pertvarkyti didelės rizikos tiekimo grandines.

²³ World Resources Institute: 5 Maps Show How Important Indigenous Peoples and Local Communities Are to the Environment, 2017.



Terminų žodynas



Terminų žodynas

<p>Atskaitomybės sistemos iniciatyva (angl. „Accountability Framework initiative“, „AFi“)</p>	<p>Atskaitomybės sistemos iniciatyva („AFi“) – tai bendradarbiavimo programa, kuria siekiama apsaugoti miškus, kitas natūralias ekosistemas ir žmogaus teises, etiškos produkcijos produkcija paverčiant standartu. Siekiant šio svarbaus pokyčio, „AFi“ skatina ir remia atskaitomybės sistemos įgyvendinimą – išsamaus tikslų nustatymo, priemonių įgyvendinimo bei pažangos ataskaitų apie etiškų tiekimo grandinių pažangą teikimo plano. Iniciatyvai vadovauja „AFi“ koalicija, t.y. aplinkosaugos ir žmogaus teisių organizacijų iš viso pasaulio grupė, parengusi atskaitomybės sistemą ir siekianti teigiamo poveikio žemės ūkiui ir miškininkystei.²⁴</p>
<p>„AFi Operational Guidance for Monitoring and Verification“</p>	<p>Šiose gairėse pateikiami stebėjimo ir tikrinimo („M&V“) standartai ir geroji praktika, susijusi su bendrovių įsipareigojimų dėl klausimų, patenkančių į atskaitomybės sistemos taikymo sritį. Daugiausia dėmesio skiriama su žaliavų gavyba ir perdirbimu susijusiam poveikiui aplinkai ir socialiniam poveikiui. Bendrosios gairės skirtos įvairioms žaliavoms ir susijusiems dalykams ir gali būti pritaikytos kuriant arba perimant konkrečiai pritaikytas „M&V“ sistemas, įrankius ir procesus.²⁵</p>
<p>Donau Soja</p>	<p>„Dunojaus soja“ yra Europos ne pelno siekianti organizacija, vienijanti daugelį suinteresuotųjų šalių, siekianti pertvarkyti Europos aprūpinimą baltymais, ypatingą dėmesį skiriant sojos gamybą be GMO.²⁶</p>
<p>„Earthworm Foundation“</p>	<p>„Earthworm Foundation“ yra ne pelno siekianti organizacija, kuri kartu su savo nariais ir partneriais siekia užtikrinti, kad vertės grandinės skatintų klestinčias bendruomenes ir ekosistemas. Organizacija „Earthworm Foundation“ padeda nustatyti politiką, apibrėžiančią, ką įmonė nori gauti iš savo produktų, padeda užtikrinti skaidrumą, atsekamumą, skundų tvarkymo sistemą, vykdyti stebėseną ir patikrą bei dirba su tįkėjais ir remia geresnes praktikas kritiniuose pirkimo regionuose.²⁷</p>

<p>Miškų naikinimas</p>	<p>Natūralių miškų praradimas konvertuojant juos į žemės ūkį arba kitas ne miškininkystės veiklas; konversija į plantacinį mišką arba sunki ir ilgalaikė degradacija. Šis apibrėžimas remiasi į tiekimo grandinių be miškų kirtimo įsipareigojimus, kurie bendrai koncentruojasi į natūralių miškų konversijos sutrukdyimą. Sunki degradacija (III scenarijus apibrėžime) apibrėžia miškų naikinimą arba medžių dangos praradimą taip pat ir tuo atveju, kai žemė po to nepanaudojama kitoms negu miškininkystė veikloms. Natūralaus miško praradimas, atitinkantis šį apibrėžimą, laikomas miško naikinimu, nesvarbu, ar yra legalus ar nelegalus. „AFI“ miškų naikinimo apibrėžimas reiškia natūralaus miško „brutto kirtimą“, kuriame „brutto“ gali būti suprantamas kaip „visiškas; bendras; be atskaitymo miško atkūrimui arba kokiam nors kitai kompensacijai“.²⁸</p>
<p>ES kovos su miškų naikinimu ir alinimu reglamentas (EUDR)</p>	<p>EUDR įsigaliojo 2023 m. birželio 29 d. Šio įstatymo tikslas yra kova su miškų kirtimu žaliavų gamybai. EUDR taikomas palmių aliejaus, sojos, galvijų, kakavos, kavos, kaučiuko ir medienos žaliavoms bei įvairiems iš šių žaliavų pagamintiems produktams, pavyzdžiui, šokoladui, spausdinimo popieriui ar kavos kapsulėms. Vienas iš reglamento aspektų yra siekis užtikrinti, kad visoje Europos perdirbimo tiekimo grandinėje būtų nustatytos žaliavų gavybos vietos, kad būtų galima patikrinti, ar po 2020 m. gruodžio 31 d. nustatytos galutinės datos, t. y. po 2020 m. gruodžio 31 d., naudojant palydovines nuotraukas, buvo iškirsti miškai.²⁹</p>

²⁴ Accountability Framework: Home, 2024.

²⁵ Accountability Framework: Operational Guidance on Monitoring and Verification, 2024.

²⁶ „Dunojaus sojos“: Über uns, 2024.

²⁷ Earthworm: About us, 2024.

²⁸ Accountability Framework: Forest, 2024.

²⁹ „EUR-Lex“: Miškų nykimo ir alinimo stabdymas, 2023.

Terminų žodynas

„Fairtrade“ Sąžininga prekyba reiškia geresnes darbo ir gyvenimo sąlygas smulkiesiems ūkininkams ir darbuotojams globalių Pietų šalyse. Sąžininga prekyba susitaria dėl stabilių minimalių kainų, įskaitant sąžiningos prekybos premiją bendruomenės projektams, reguliuojamas darbo sąlygas ir aplinkai nekenksmingo auginimo skatinimą. Tam 1997 m. įvairių šalių vystymosi pagalbos organizacijos susijungė į skėtinę organizaciją FLO (šiandien: „Fairtrade International“) ir sujungė savo atskirus standartus į vienodą standartą. 2002 m. buvo įvestas bendras sąžiningos prekybos ženklas. Tai paremta bendraisiais standartais (smulkiųjų ūkininkų organizacijoms, plantacijoms ar sutartiniam ūkininkavimui), produktų standartais, pagal kuriuos nustatomos konkretiems produktams skirtos taisyklės, ir prekybininko standartu (prekybininko standartas), kuriame pateikiami prekybininkams ir gamintojams taikomi reglamentai (įskaitant mokėjimo metodų arba mišrių produktų taisyklių nuostatas).³⁰

Miškų priežiūros taryba (angl. „Forest Stewardship Council“, FSC) FSC®(Miškų priežiūros taryba) buvo įkurta 1993 metais ir nuo tada yra nepriklausoma organizacija, skatinanti aplinkai nekenksmingą, socialiai naudingą ir ekonomiškai perspektyvų miškų valdymą. Taigi FSC®ženklas identifikuoja medienos ar popieriaus gaminius, atitinkančius tokius kriterijus kaip vietinių grupių apsauga, biologinės įvairovės ir didelę apsauginę vertę turinčių miškų išsaugojimas arba genetiškai modifikuotų organizmų draudimas. Priklausomai nuo sertifikuotos celiuliozės dalies gaminyje arba perdirbtų medžiagų naudojimo, FSC® suteikia skirtingus ženklus.³¹

*FSC® N001585

Tvarios kakavos forumas Vokietijos vyriausybė, kuriai atstovauja Federalinė ekonominio bendradarbiavimo ir plėtros ministerija (BMZ) ir Federalinė maisto ir žemės ūkio ministerija (BMEL), Vokietijos konditerijos pramonė, Vokietijos maisto prekyba ir pilietinė visuomenė, susijungė į Tvarios kakavos forumą. Kartu, kaip vadinamoji įvairių suinteresuotųjų šalių iniciatyva, jie siekia gerinti kakavos augintojų ir jų šeimų gyvenimo sąlyga, išsaugoti ir apsaugoti gamtinius išteklius bei biologinę įvairovę kakavos auginimo šalyse bei didinti pagal tvarumo standartus sertifikuotos kakavos auginimo ir pardavimo apimtis. Forumo nariai dirba, glaudžiai bendradarbiaudami su kakavą gaminančių šalių vyriausybėmis.³²

Forumas „Tvarus palmių aliejus“(FONAP) Tvaraus palmių aliejaus forumas (FONAP) – tai daugelio suinteresuotųjų šalių partnerystė, kurią sudaro daugiau kaip penkiasdešimt įmonių, asociacijų, nevyriausybinių organizacijų, Bundesministerium für Ernährung und Landwirtschaft (BMEL) (Federalinė maisto ir žemės ūkio ministerija) ir Bundesministerium für wirtschaftliche Zusammenarbeit und Entwicklung (BMZ) (Vokietijos vystomojo bendradarbiavimo ministerija). FONAP sekretoriatas yra įsikūręs Vokietijos tarptautinio bendradarbiavimo agentūroje (Gesellschaft für internationale Zusammenarbeit (GIZ GmbH)).

„FONAP e.V.“ tikslas – skatinti tvarias žemės ūkio produktų tiekimo grandines, labiausiai atkreipiant dėmesį į palmių aliejų. FONAP siekia nuo pat įkūrimo 2015 m. tvaresnio palmių aliejaus auginimo kilmės šalyse. To siekiant, būtina didinti sertifikuoto tvaraus palmių aliejaus, skirto maistui, gyvūnų pašarams ir chemijos produktams, pirkimą bei atsižvelgti į žmogaus teises ir jas taikyti visoje tiekimo grandinėje.³³

Global Platform for Sustainable Natural Rubber (GPSNR) GPSNR – tai pasaulinė daugelio suinteresuotųjų šalių organizacija, kurios savanoriai nariai yra įsipareigoję gerinti socialinius, ekonominius ir aplinkosauginius natūralaus kaučiuko tiekimo grandinės rezultatus.³⁴

³⁰ Sąžininga prekyba: Kas yra sąžininga prekyba? 2021 m.

³¹ FSC: Forest Stewardship Council (Miškų priežiūros taryba), 2023.

³² Tvarios kakavos forumas: Über uns, 2024.

³³ Forumas „Tvarus palmių aliejus“: Portrait FONAP, 2024.

³⁴ GPSNR: About GPSNR, 2024.

Terminų žodynas

Global Roundtable on Sustainable Beef (GRSB) GRSB iniciatyva siekiama skatinti, remti ir informuoti apie nuolatinį tvarumo gerinimą pasaulinėje jautienos vertės grandinėje, pasitelkiant daugelio suinteresuotųjų šalių lyderystę, mokslą, įsitraukimą ir bendradarbiavimą. GRSB nariais yra organizacijos, apskritojo stalo susitikimų dalyviai ir pavieniai asmenys iš daugiau nei 24 šalių. Iniciatyva įkurta 2012 m. ir atsirado iš 2010 m. Denveryje surengtos pasaulinės konferencijos „Global Conference on Sustainable Beef“.³⁵

Prekybos modeliai Perkant sertifikuotas žaliavas, pvz., sojų, kakavos ar palmių aliejų, išskiriami keli prekybos modeliai, kurie grindžiami skirtingais žaliavos atsekamumo ir jos panaudojimo galutiniame produkte reikalavimais.

Sertifikuota žaliava, kurios nėra galutiniame produkte arba jos yra tik iš dalies:

Book & Claim: nėra atsekamumo

Masės balansas: nėra atsekamumo, nes nesertifikuotos žaliavos maišomos su sertifikuotomis žaliavomis, kontroliuojant sertifikuotų prekių dalį

Sertifikuota žaliava yra galutiniame produkte:

Segregacija: Atsekamumas iki sertifikuotų gamintojų grupių

Identity Preserved: atsekamumas iki atskirų sertifikuotų gamintojų.³⁶

High Carbon Stock (HCS; didelės anglies atsargos) Anglies atsargų kiekis ir biologinė įvairovė, esantys tam tikrame regione, varijuoja priklausomai nuo augalijos rūšių. HCS metodas skirsto augaliją naudojantis palydovų duomenimis ir žemės matavimais vienoje teritorijoje į šešias skirtingas klases. Šios šešios klasės yra didelio tankumo miškai, vidutinio tankumo miškai, mažo tankumo miškai, jauni, jaunėjantys miškai, krūmynai ir išvalyta / atvira žemė. Pirmosios keturios klasės laikomos potencialiais miškais su didelėmis anglies atsargomis.³⁷

High Conservation Value (HCV; didelė išsaugojimo vertė) HCV yra „Forest Stewardship Council“ miško tvarkymo terminas, kuriuo apibūdinami miškai, turintys didelę išsaugojimo vertę. Kad miškas būtų didelės išsaugojimo vertės, jis turi turėti vieną šių verčių:

HCV 1 – rūšių įvairovė: Tai yra biologinės įvairovės koncentracija, įskaitant retesnes, nykstančias arba beveik išnykusias rūšis. Jos yra svarbios globaliu, regioniniu arba nacionaliniu lygmeniu. HCV 2 – ekosistemos ir mozaikos kraštovaizdžio lygmeniu: nepaliesiti miškų kraštovaizdžiai ir didelės kraštovaizdžių ekosistemos ir ekosistemų mozaikos, kurios yra reikšmingos globaliu, regioniniu arba nacionaliniu lygmeniu, bei gyvybingos natūraliai paplitusių rūšių populiacijos daugumos pagal natūralų paplitimą ir tankį; HCV 3 – ekosistemos ir gyvenamieji plotai: Į tai įeina retos, nykstančios arba beveik išnykusios ekosistemos, gyvenamieji plotai ir prieglobsčio vietos.³⁸

Stebėjimo ir tikrinimo (angl. „Monitoring & Verification“, „M&V“) sistemos Stebėjimo ir tikrinimo sistemos yra kovos su miškų naikinimu, konversija ir žmogaus teisių pažeidimais tiekimo grandinėse strategijos. Įvertinimas – tai nuolatinis duomenų rinkimas, siekiant įvertinti ir dokumentuoti pažangą, veiklos rezultatus ir atitiktį. Įvertinimo sistemos leidžia bendrovėms valdyti ir sekti savo veiklą ir tiekimo grandinės veiklos rezultatus pagal savo tikslus ir kitas rinkos, teises ar teisės aktuose nustatytas pareigas. Tikrinimas svarbus siekiant įvertinti ir įrodyti atitiktį ir veiklos rezultatus, susijusius su nenaikinamais miškais, nepertvarkymu ir pagarba žmogaus teisėms. Jis padeda patvirtinti įvertinimo rezultatus, kad šia informacija būtų galima pasitikėti. Tikrinimas turi būti atliekamas taikant nepriklausomą ir skaidrų išorės procesą.³⁹

Other Wooded Lands „Other Wooded Land“ – tai plotai, kuriuose medžių lają sudaro 5–10 % daugiau kaip penkių metrų aukščio medžių arba daugiau kaip 10 % medžių lajos, jei įskaičiuojami mažesni medžiai, krūmai ir krūmokšniai.⁴⁰

³⁵ GRSB: Who we are, 2024.

³⁶ Forumas „Tvarus palmių aliejus“: Palmių aliejaus sertifikavimas, 2024.

³⁷ High Carbon Stock Approach: What is the High Carbon Stock Approach?, 2024.

³⁸ HCV Resource Network: Common Guidance for the Identification of High Conservation Values, 2017.

³⁹ Accountability Framework: Monitoring and Verification, 2023.

⁴⁰ The Forest Resources Assessment Programme: 2.3 Other wooded land, 2024.

Terminų žodynas

Palmių aliejaus dariniai	Naudojant sudėtingus cheminės konversijos procesus gali būti naudojami vadinamiesiems dariniams iš palmių arba palmių branduolių aliejaus gaminti. Jie naudojami kaip paviršinio aktyvumo medžiagos arba emulsikliai, pavyzdžiui, kosmetikoje ir plovikliuose. Emulsikliai leidžia sumaišyti du tarpusavyje paprastai nesimaišančius skysčius, tokius kaip aliejus ir vanduo. Paviršinio aktyvumo medžiagos yra plaunant aktyvios substancijos. ⁴¹
„Planetary Health Diet“ – sveikatai ir planetai palanki mityba	„EAT Lancet“ komisija 2019 metais kartu „Planetary Health Diet“ (PHD) pateikė pasaulinio mitybos pokyčio mokslinį pagrindą. Ji buvo parengta vadovaujant prof. Johanui Rockströmui ir sukurta 37 mitybos, sveikatos, tvarumo, žemės ūkio ir politikos sričių mokslininkų iš 16 šalių. Pagal šį tyrimą, jeigu visų žmonių mityboje vyrautų augaliniai maisto šaltiniai, iki maždaug 2050 metų galima būtų sveikai maitinti apie 10 milijardų žmonių neperkraunant planetos. ⁴²
Miškų sertifikavimo schemų patvirtinimo programa (PEFC)	PEFC – tai didžiausia pasaulyje nepriklausoma tvarios miškininkystės sertifikavimo sistema. PEFC ženklu pažymėti medienos ir popieriaus gaminiai patvirtina, kad jie pagaminti ekologiškai, ekonomiškai ir socialiai tvariai tvarkant miškus. ⁴³
„ProTerra MRV“ sprendimas	„ProTerra MRV“ standarte pateikiamas sisteminis požiūris, kaip vertinti ir tikrinti, ar organizacija laikosi rūpestingumo pareigos įsipareigojimų, ir padeda teikti ataskaitas apie rūpestingumo pareigą tiekimo grandinėje ir miško nenaikinimo aspektus. Standartas grindžiamas įmonės valdymo sistemos atitikties tiekimo grandinės tvarumo reikalavimams patikrinimu, kurį atlieka nepriklausomos trečiosios šalys, atlikdamos auditą. Ūkinės veiklos vykdytojai, kurių auditas atliktas pagal šį standartą, yra įsipareigoję laikytis ekonomiškai ir aplinkosaugos požiūriu tvarios bei socialiai atsakingos tiekimo grandinės. ⁴⁴

„Rainforest Alliance“ (RA)	Atogrąžų miškų aljansas (Rainforest Alliance, RA) buvo įkurtas 1987 m., siekiant išsaugoti biologinę įvairovę ir skatinti aplinkai tvarią bei socialiai teisingą žemės ūkio ir miškininkystės praktiką daugiau nei 60 šalių. Remdamasis standartu „Rainforest Alliance Sustainable Agriculture Standard“, jis suteikia vartotojo ženklą su žalia varle. Tai grindžiama žmogaus teisių kriterijais, tokiais kaip galimybė gauti išsilavinimą arba vaikų darbo uždraudimas, taip pat ekologiniais reikalavimais, tokiais kaip vandens telkinių ir biologinės įvairovės apsauga. 2018 m. RA susijungė su UTZ sertifikavimo programa. ⁴⁵
Responsible Commodities Facility (RCF)	Atsakingų žaliavų priemonė (RCF) – tai iniciatyva, kuria siekiama skatinti atsakingą sojos gamybą ir prekybą Brazilijoje, sukuriant finansiškai tvarią priemonę, kuri skatina ūkininkus ir padeda patenkinti didėjančią tarptautinį poreikį tiekimo grandinėms be miškų kirtimo. ⁴⁶
Roundtable of Sustainable Palm Oil (RSPO)	2004 m. WWF ir kitų organizacijų įkurta RSPO yra pasaulinė organizacija, kuri siekia tvaresnės palmių aliejaus pramonės. Nuo to laiko organizacija parengė aplinkosaugos ir socialinių kriterijų rinkinį, kurį turi atitikti įmonės, norinčios gaminti RSPO sertifikuotą tvarų palmių aliejų (CSPO). Šios priemonės padeda sumažinti neigiamą palmių aliejaus gamybos poveikį vietos aplinkai, gyvūnijai ir vietiniams gyventojams. ⁴⁷
Round Table on Responsible Soy Association (RTRS)	2006 m. Ciuriche, Šveicarijoje įkurta RTRS - „Round Table on Responsible Soy Association“ - yra ne pelno organizacija, skatinanti atsakingos sojos gamybos, prekybos ir naudojimo plėtrą. RTRS bendradarbiauja su suinteresuotosiomis šalimis visoje sojos vertės grandinėje – nuo gamybos iki vartojimo. Tai ji daro kurdama pasaulinę platformą, skirtą daugelio suinteresuotųjų šalių dialogui apie atsakingą sojos gamybą, ir rengdama, įgyvendindama bei tikrindama pasaulinį sertifikavimo standartą. ⁴⁸

⁴¹ Forum Nachhaltiges Palmöl: Über Palmöl, 2024.

⁴² EAT Lancet Commission: Maistas, planeta, sveikata, 2022.

⁴³ PEFC: Kas yra PEFC?, 2021 m.

⁴⁴ ProTerra Foundation: ProTerra Monitoring and Verification (MRV) Standard and the European Regulation on deforestation-free commodities, 2024.

⁴⁵ Rainforest Alliance: Über uns, 2023.

⁴⁶ Sustainable Investment Management: Responsible Commodities Facility, 2024.

⁴⁷ RSPO: Who we are, 2024.

⁴⁸ RTRS: About RTRS, 2024.

Terminų žodynas

Science Based Targets Initiative (SBTi)	„SBTi“ yra ne pelno organizacija, kuri įgalina įmones ir finansų institucijas visame pasaulyje prisidėti prie kovos su klimato krize. Ji nustato ir propaguoja geriausią praktiką, kaip mažinti išmetamųjų teršalų kiekį ir siekti „grynojo nulio“ tikslų, pagal klimato mokslą. „SBTi“ parengti standartai, priemonės ir gairės leidžia įmonėms ir finansų institucijoms nustatyti mokslu pagrįstus tikslus pagal naujausius klimato mokslo duomenis. Šiuos įmonių ir finansų institucijų tikslus vertina ir tvirtina „SBTi“. ⁴⁹
Science Based Targets Network (SBTN)	SBTN remiasi mokslu pagrįstų tikslų iniciatyvos (Science Based Targets Initiative, SBTi) dinamika. Tai yra tinklas, sudarytas iš daugiau kaip 45 organizacijų, įskaitant kai kurias tas pačias organizacijas, kaip ir „SBTi“, kurios kuria mokslu pagrįstų tikslų (SBT) įmonėms ir miestams metodus ir išteklius. ⁴⁹
Pažymėta diena („Cut-off-date“; susijusi su miškų nekirtimo ir nepertvarkymo įsipareigojimais)	Data, po kurios kirtimas arba konversija reiškia, kad tam tikras regionas arba produkcijos vienetą daugiau nebeatitinka nekirtimo arba nekonvertavimo įsipareigojimų. ⁵⁰
Konversija	Konversija suprantama kaip natūralios ekosistemos pertvarkymas į kitos paskirties žemės naudojimą arba didelės apimties rūšių sudėties, struktūros arba funkcijos pakeitimas. Medžių kirtimas yra konversijos forma (natūralių miškų konversija). Konversija apima stiprią degradaciją arba tokių panaudojimo praktikų įvedimą, dėl kurių kyla ryškūs ir ilgalaikiai buvusios rūšių sudėties, struktūros arba ekosistemos funkcijos pokyčiai. Natūralių sistemų pokyčiai, atitinkantys šį apibrėžimą, laikomi konversija nepaisant to, ar jie legalūs, ar ne. ⁵⁰

Miškas	Žemės plotas, kuriame daugiau negu 0,5 hektaro užima medžiai, aukštesni negu 5 metrai ir turintys daugiau kaip 10 procentų lapijos dangą arba medžiai, galintys pasiekti šias ribas konkrečioje vietovės vietoje. Į apibrėžimą neįeina žemė, naudojama daugiausiai žemės ūkio arba kitais tikslais. Miškas apima natūralius miškus ir miškų plantacijas. Pritaikant miškų nenaikinančius tiekimo grandinių įsipareigojimus siekiama sustabdyti natūralių miškų konversiją. ⁵⁰
World Resources Institute (WRI)	WRI yra globali tyrimų organizacija, turinti daugiau kaip 1000 ekspertų 60 šalių. Ji bendradarbiauja su įmonėmis, kad išsaugotų natūralius resursus. Jos veikla koncentruojasi į septynias kritines aplinkos ir vystymosi temas: klimata, energiją, maistą, miškus, vandenį, miestus ir vandenyną. ⁵¹
ZDC metodika	Nevyriausybinių organizacijos „Earthworm“ sukurtas metodas „Nulinis miškų naikinimas ir konversija“ (angl. „Zero Deforestation and Conversion“, ZDC) – tai protokolas, skirtas miškų naikinimo ir konversijos rizikai sojų tiekimo grandinėje įvertinti. Tikrinama, ar fizinis sojos pupelių srautas nuo augavietės iki krovinio laivo atitinka ZDC metodo kriterijus. Po 2020 m. sausio 1 d. neturi būti jokio teisėto ar neteisėto miškų naikinimo ar natūralių ekosistemų konversijos. Taikant ZDC metodą dalyvauja prekybininkai, sudaromas smulkintuvų žemėlapis, atsekamas sojų pupelių srautas nuo krovinio iki pirkimo vietų, įvertinama informacija ir galiausiai patvirtinamas kroviny, jei įrodoma, kad jo kilmė nesusijusi su miškų kirtimu. ⁵²

⁴⁹ Science Based Targets Network: Who we are, 2024.

⁵⁰ Accountability Framework: Forest, 2024.

⁵¹ World Resource Institute: Our work, 2024.

⁵² Earthworm: Zero Deforestation and Conversion Methodology, 2024.

Šaltiniai ir nuorodos



Šaltiniai

Accountability Framework:

Forest

<https://accountability-framework.org/the-framework/contents/definitions/?definition=forest>
(Versija: 2024)

Accountability Framework:

Home

<https://accountability-framework.org/>
(Versija: 2024)

Accountability Framework:

Monitoring & Verification

https://accountability-framework.org/fileadmin/uploads/afi/Documents/Topic_Summaries/TS_Monitoring_Verification.pdf
(paskelbta: 2023)

Accountability Framework:

Operational Guidance

<https://accountability-framework.org/use-the-accountability-framework/operational-guidance/>
(Versija: 2024)

Accountability Framework:

Operational Guidance on Monitoring and Verification

https://accountability-framework.org/fileadmin/uploads/afi/Documents/Operational_Guidance/OG_Monitoring_Verification-2020-5.pdf
(Versija: 2024)

BBC:

What is palm oil and why is it thought to be bad?
<https://www.bbc.co.uk/newsround/39492207>
(Versija: 2018)

„Dunojaus sojos“

Apie mus

<https://www.donausoja.org/de/organisation/>
(Versija: 2024)

Earthworm:

Zero Deforestation and Conversion (ZDC) Methodology

<https://www.earthworm.org/pages/zero-deforestation-conversion-methodology>
(Versija: 2024)

Earthworm:

Apie mus

<https://www.earthworm.org/about-us>
(Versija: 2024)

„EAT Lancet“ komisija:

Food, Planet, Health

https://eatforum.org/content/uploads/2019/07/EAT-Lancet_Commission_Summary_Report.pdf
(Versija: 2022)

Ethos Agriculture:

Coffee Barometer 2023

https://coffeebarometer.org/documents_resources/coffee_barometer_2023.pdf
(paskelbta: 2023)

EUR-Lex:

Bekämpfung von Entwaldung und Waldschädigung

<https://eur-lex.europa.eu/DE/legal-content/summary/fighting-deforestation-and-forest-degradation.html>
(paskelbta: 2023)

European Tyre & Rubber Manufacturers' Association:

Natural rubber

<https://www.etrma.org/key-topics/materials/natural-rubber/>
(Versija: 2024)

Sąžininga prekyba:

Kas yra sąžininga prekyba?

<https://www.fairtrade-deutschland.de/was-ist-fairtrade>
(Versija: 2024)

FAO:

Global Forest Resources Assessment 2020

<https://www.fao.org/forest-resources-assessment/2020/en/>
(paskelbta: 2020)

FAO:

Remote Sensing Survey

<https://www.fao.org/forest-resources-assessment/remote-sensing/fra-2020-remote-sensing-survey/en/>
(paskelbta: 2020)

Šaltiniai

Fibre2Fashion:

Fashionable fabrics leading to deforestation

<https://www.fibre2fashion.com/industry-article/7365/fashionable-fabrics-leading-to-deforestation>

(paskelbta: 2014)

Tvarios kakavos forumas:

Apie mus

<https://www.kakaoforum.de/ueber-uns/das-forum-nachhaltiger-kakao/>

(Versija: 2024)

Forumas „Tvarus palmių aliejus“:

Portrait FONAP

<https://forumpalmoel.org/portrait-fonap/>

(Versija: 2024)

Forumas „Tvarus palmių aliejus“:

Apie palmių aliejų

<https://forumpalmoel.org/ueber-palmoel/>

(Versija: 2024)

Forumas „Tvarus palmių aliejus“:

Palmių aliejaus sertifikavimas

<https://forumpalmoel.org/zertifizierung/>

(Versija: 2024)

FSC:

Forest Stewardship Council

<https://www.fsc-deutschland.de/de-de/der-fscr>

(Versija: 2023)

GPSNR:

Apie GPSNR

<https://sustainablenaturalrubber.org/about-us/>

(Versija: 2024)

GRSB:

Who we are

<https://grsbeef.org/who-we-are/>

(Versija: 2024)

HCV Resource Network:

Common Guidance for the Identification of High Conservation Values

<https://www.hcvnetwork.org/library/common-guidance-for-the-identification-of-hcv-english-indonesian-french-portuguese>

(paskelbta: 2017)

High Carbon Stock Approach:

What is the High Carbon Stock Approach?

<https://highcarbonstock.org/what-is-the-high-carbon-stock-approach/>

(Versija: 2024)

PEFC:

Kas yra PEFC?

<https://www.pefc.de/pefc-siegel/>

(Versija: 2024)

Pflanzenforschung.de

Kaučiukmedis

<https://www.pflanzenforschung.de/de/pflanzenwissen/lexikon-a-z/kautschukbaum>

(Versija: 2024)

ProTerra Foundation:

ProTerra Monitoring and Verification (MRV) Standard and the European Regulation on deforestation-free commodities

<https://www.proterrafoundation.org/news/proterra-monitoring-and-verification-mrv-standard-and-the-european-regulation-on-deforestation-free-commodities1/>

(Versija: 2024)

ProTerra Foundation:

ProTerra Standard V5 and the European Regulation on Deforestation-Free Commodities

<https://www.proterrafoundation.org/news/proterra-standard-v5-and-the-european-regulation-on-deforestation-free-commodities1/>

(paskelbta: 2023)

„Rainforest Alliance“:

Apie mus

<https://www.rainforest-alliance.org/de/uber-uns/>

(Versija: 2023)

„Rainforest Alliance“:

Werkzeuge der Rainforest Alliance zur Förderung von entwaldungsfreien Lieferketten

<https://www.rainforest-alliance.org/de/business-de/zertifizierung/werkzeuge-der-rainforest-alliance-zur-forderung-von-entwaldungsfreien-lieferketten/>

(Versija: 2024)

„Reuters“:

Ivory Coast lost 47,000 hectares of forest to cocoa production in 2020, environmental group says

<https://www.reuters.com/article/uk-cocoa-ivorycoast-deforestation-idUSKBN2AJ0T6/>

(paskelbta: 2019)

Šaltiniai

RSPO:

Kas mes esame

<https://rspo.org/who-we-are/>

(Versija: 2024)

RTRS:

Apie RTRS

<https://responsiblesoy.org/about-rtrs?lang=en>

(Versija: 2024)

Science Based Targets Network:

Kas mes esame

<https://sciencebasedtargetsnetwork.org/>

(Versija: 2024)

„Südwind“ institutas:

Auf ein Tässchen – Die Wertschöpfungskette von Kaffee

<https://www.suedwind-institut.de/fileadmin/Suedwind/Publikationen/2020/2020-01%20Studie%20Auf%20ein%20T%C3%A4scchen%20Die%20Wertsch%C3%B6pfungskette%20von%20Kaffee.pdf>

(paskelbta: 2020)

Sustainable Investment Management:

Responsible Commodities Facility

<https://sim.finance/responsible-commodities-facility/>

(Versija: 2024)

The Forest Resources Assessment Programme

2.3 Other wooded land

https://www.fao.org/4/ad665e/ad665e03.htm#P210_10728

(Versija: 2024)

World Resources Institute:

5 Maps Show How Important Indigenous Peoples and Local Communities Are to the Environment

<https://www.wri.org/insights/5-maps-show-how-important-indigenous-peoples-and-local-communities-are-environment>

(paskelbta: 2017)

World Resources Institute:

Our Work

<https://www.wri.org/our-work>

(Versija: 2024)

World Resources Institute:

The World Lost a Belgium-sized Area of Primary Rainforests Last Year

<https://www.wri.org/insights/world-lost-belgium-sized-area-primary-rainforests-last-year?source=socialmediakit>

(veroeffentlicht:2019)

WWF:

8 Things to know about Palm Oil

<https://www.wwf.org.uk/updates/8-things-know-about-palm-oil>

(Versija: 2024)

WWF:

Beef. Overview.

<https://www.worldwildlife.org/industries/beef>

(Versija: 2024)

WWF:

Cocoa

https://wwf.panda.org/discover/our_focus/forests_practice/cocoa/

(Versija: 2024)

WWF:

Soja als Futtermittel [Soy as feed]

<https://www.wwf.de/themen-projekte/landwirtschaft/produkte-aus-der-landwirtschaft/soja/soja-als-futtermittel>

(Versija: 2024)

WWF:

Living Amazon Report 2022

https://wwfint.awsassets.panda.org/downloads/lar__ingles_23_dic_2022.pdf

(paskelbta: 2022)

WWF:

Natūralus kaučiukas

<https://www.wwf.de/themen-projekte/landwirtschaft/produkte-aus-der-landwirtschaft/naturkautschuk>

(Versija: 2024)

WWF:

Deforestation Fronts. Drivers and Responses in a Changing World. Summary

<https://www.wwf.ch/sites/default/files/doc-2021-01/Deforestation%20Fronts%20summary%20English.pdf>

(paskelbta: 2020)

WWF:

Stepping Up: The Continuing Impact of EU Consumption on Nature Worldwide

https://wwfint.awsassets.panda.org/downloads/lar__ingles_23_dic_2022.pdf

(paskelbta: 2021)

Paveikslų šaltiniai

Pavadinimo iliustracija: Adobe Stock_255174366

2 puslapis: Adobe Stock_204741008

9 puslapis: Adobe Stock_536070984

16 puslapis: Adobe Stock_293135498

17 puslapis: Adobe Stock_383475754

19 puslapis: Adobe Stock_6437597

20 puslapis: Adobe Stock_458462178

21 puslapis: Adobe Stock_59970020

22 puslapis: Adobe Stock_74955106

23 puslapis: Adobe Stock_333211929

24 puslapis: Adobe Stock_92027264

25 puslapis: Adobe Stock_246287261



Kontaktai

„Lidl Lietuva“
Viršuliškių skg. 34
Vilnius

Daugiau informacijos apie ĮSA

<https://www.lidl.lt/>
<https://imone.lidl.lt/>

Pranešimas apie autorių teises

Šio dokumento turinys (tekstai, grafikai, nuotraukos, logotipai ir t. t.) bei pats dokumentas yra saugomi autorių teisių. Be raštiško „Lidl“ sutikimo šis dokumentas ir / arba jo turinys negali būti perduodamas, keičiamas, platinamas, verčiamas arba kopijuojamas.

Pastaba dėl lyčių

Kad būtų lengviau skaityti, šiame leidinyje naudojami vyriškos giminės asmenvardžiai. Atitinkamos sąvokos draudimo diskriminuoti prasme galioja visoms giminėms. Sutrumpinta kalbos forma pasirinkta tik redakciniais tikslais ir neapima jokio vertinimo.

@ „Lidl Lietuva“